

Боровик Е.А., Тихонова М.В., Бузылёв А.В.

Изучение природных условий музея-заповедника «Царицыно»

.....
Электронный научно-производственный журнал
«АгроЭкоИнфо»
=====

УДК 630*1

Изучение природных условий музея-заповедника «Царицыно»

Боровик Е.А., Тихонова М.В., Бузылёв А.В.

РГАУ – МСХА имени К.А. Тимирязева

Аннотация

В современных условиях мегаполиса наибольшую антропогенную нагрузку испытывают на себе природные территории, находящиеся в черте города. Благоустройство природных территорий приводит к уничтожению и исчезновению многих видов травяной растительности, резкому снижению биологического разнообразия птиц и млекопитающих. В связи с этим необходим регулярный мониторинг экосистем, которые могут деградировать под воздействием рекреационной нагрузки, чтобы предупредить и не допустить исчезновение редких видов и исчезновение естественной растительности.

Ключевые слова: МУЗЕЙ-ЗАПОВЕДНИК, АНТРОПОГЕННОЕ ВОЗДЕЙСТВИЕ, ОСОБО ОХРАНЯЕМЫЕ ПРИРОДНЫЕ ТЕРРИТОРИИ, ПРИРОДНО-ИСТОРИЧЕСКИЙ ПАРК

Природно-исторический парк "Царицыно" - особо охраняемая природная территория регионального значения города Москвы, имеющая природоохранное, рекреационное, эколого-просветительское и историко-культурное значение как особо ценный, крупный и целостный природно-территориальный комплекс, отличающийся высоким природным разнообразием, наличием редких и уязвимых в условиях города видов растений и животных и благоприятными условиями для отдыха в природном окружении [1].

ГМЗ «Царицыно» расположен в Южном административном округе г.Москвы и представляет обширный природно-исторический комплекс вдоль берегов искусственных водоемов (рис. 1) – Верхнего (Среднего), Нижнего Царицынских и Борисовского прудов. Климатические условия территории ГМЗ «Царицыно» характеризуются теплым летом, умеренно-холодной зимой с образованием устойчивого снежного покрова и хорошо

Боровик Е.А., Тихонова М.В., Бузылёв А.В.

Изучение природных условий музея-заповедника «Царицыно»
Электронный научно-производственный журнал
«АгроЭкоИнфо»

выраженными особенностями переходных сезонов, т.е. четким годовым ходом всех основных элементов климата [2].

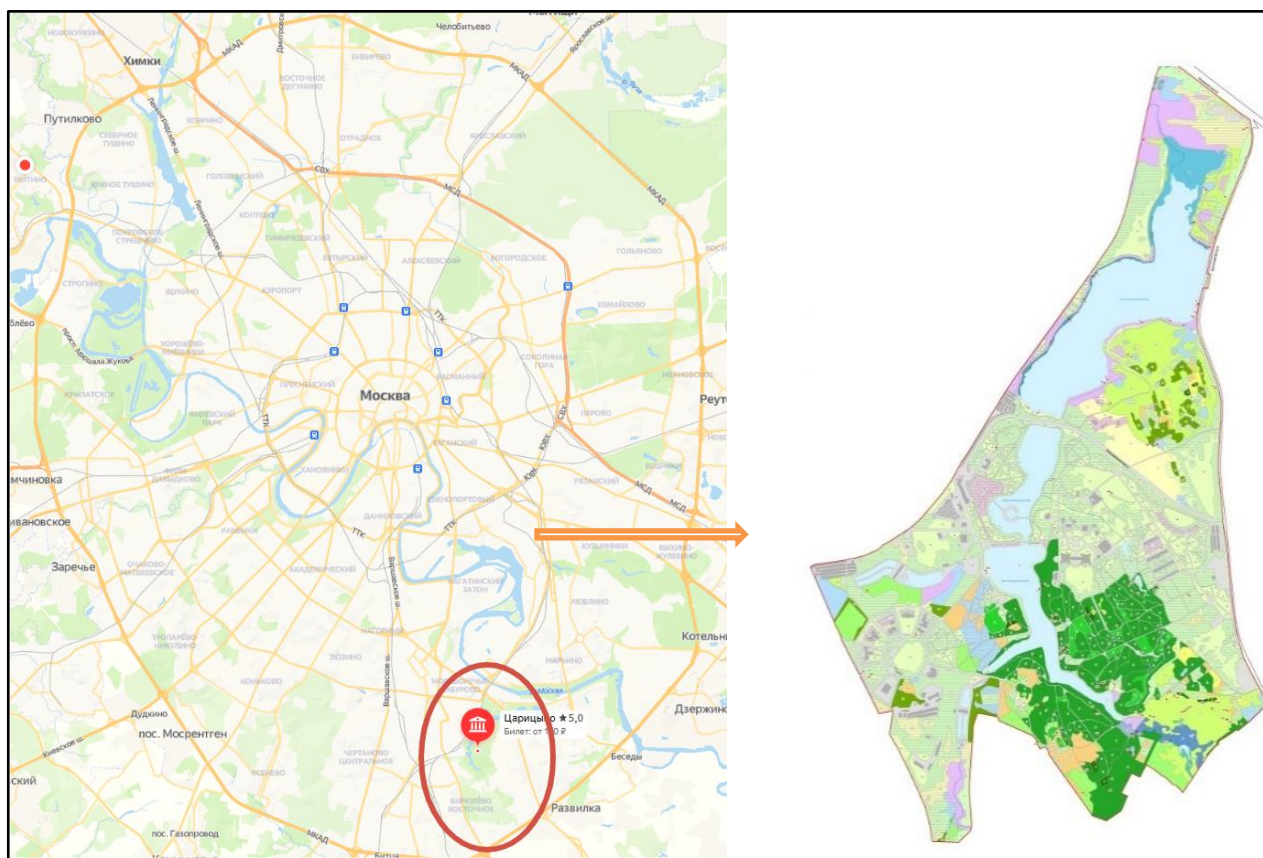


Рис.1. Расположение природно-исторического парка «Царицыно»

В геоморфологическом отношении волнистые и пологохолмистые увалы территории ГМЗ «Царицыно» с отметками 160–175 м, составляющие водоразделы рек Язвенки, Черепишки и Городни, являются отрогами Теплостанской возвышенности. Относительно более низкая (120–150 м) северо-восточная часть ГМЗ «Царицыно», включающая побережье Борисовского и Нижнего Царицынского прудов, входит в состав террасированной долины р. Москвы и её притоков [2].

Парк Царицыно включен в городскую черту. Его территория состоит из заповедных участков, которые занимают около 30% территории, и антропогенно-преобразованных участков – 70% территории. Земли парка давно освоены и профили почв несут в себе признаки антропогенного воздействия. Разнообразие описанных антропогенно-преобразованных

Боровик Е.А., Тихонова М.В., Бузылёв А.В.

Изучение природных условий музея-заповедника «Царицыно»

.....
Электронный научно-производственный журнал
«АгроЭкоИнфо»
=====

профилей соответствует различным видам и историческим этапам функционального использования территории. Каждому виду трансформации соответствует специфический горизонт или их серия, хранящие информацию об условиях почвообразования [3].

Растительность природно-исторического парка «Царицыно» отличается большим разнообразием и в целом имеет неморальный облик, характерный для всей Теплостанской возвышенности. Здесь представлены различные по составу широколиственные и производные от них леса, суходольные луга, низинные болота, а также разнообразные парковые насаждения и бывшие агроценозы, постепенно трансформирующиеся в парковые насаждения [3].

Наиболее интересными для изучения являются сохранившиеся территории суходольных лугов. Суходольные луга в природно-историческом парке занимают довольно большую площадь и представлены как мелкими фрагментами, так и крупными по городским масштабам участками. Самые большие из них находятся по южному берегу Нижнего Царицынского пруда и по склонам балок в долине р. Язвенки. Древесная растительность здесь или отсутствует, или представлена отдельными кустами ивы, молодыми березами и осинами обычно не старше 15–20 лет. Характер травяного покрова на суходольных лугах во многом зависит от продолжительности его естественного развития, интенсивности рекреационного использования луга и осуществлявшейся на нем прошлой хозяйственной деятельности. Флористический состав таких лугов довольно разнообразен, но из-за довольно небольшого срока произрастания в его составе преобладают тривиальные луговые и рудеральные виды трав. Также флористический состав суходольных лугов зависит и от частоты скашивания травостоя [3].

Особо ценными сохранившимися луговыми участками являются луга в урочище Ореховские склоны. Здесь по луговым склонам долины р. Язвенки сохраняются богатые разнотравно-злаковые луга – место сосредоточения ряда теплолюбивых растений, особенно характерных для лесостепной зоны вообще и остепненных лугов, в частности. Например, это охраняемые в Москве виды Земляника зелёная (*Fragaria viridis*), Первоцвет весенний (*Primula veris*), Лук округлый (*Allium rotundum*). Похожие луговые участки имеются на правом берегу Нижнего Царицынского пруда. У подножья Ореховских склонов и особенно в пойме р. Язвенки сформировались злаковые луга с преобладанием видов, характерных для пойм – Лисохвост луговой (*Alopecurus pratensis*), Костёр безостый (*Bromopsis inermis*), Канареечник тростниковидный (*Phalaroides arundinacea*) и другие [3].

Боровик Е.А., Тихонова М.В., Бузылёв А.В.

Изучение природных условий музея-заповедника «Царицыно»

.....
Электронный научно-производственный журнал
«АгроЭкоИнфо»
=====

Общей проблемой всех лугов Москвы и данной территории, в частности, является их сплошное сенокосение, а в некоторых случаях – стрижка газонного типа. Необходимо отказаться от сплошного сенокосения лугов, оставляя не менее 10–20% участков для летней вегетации [4]. Это нужно для семенного возобновления ряда редких луговых видов и поддержания популяции пчел в городских условиях.

Список использованных источников:

1. Царицыно. ООПТ России [Электрон. ресурс] // Режим доступа: http://www.oopt.aari.ru/oopt/Царицыно?utm_source=yandex.ru&utm_medium=organic&utm_campaign=yandex.ru&utm_referrer=yandex.ru

2. «Проведение работ по комплексному изучению природного разнообразия территории ГМЗ «Царицыно» для целей экологического образования» в отчете по государственному контракту № 354–01–08 (Департамент культуры Москвы) «Создание в структуре ГУК города Москвы ГМЗ «Царицыно» на базе Оранжевого комплекса Центра историко-культурного и экологического образования детей и юношества». М.: ООО «Экспертная лаборатория ГИС», 2008.

3. «Проведение предпроектных работ по комплексному развитию и приспособлению для современного использования территории Нижнего Царицынского пруда и Исторической части. Предварительные работы, комплексные научные исследования. Проект реставрации и приспособления на территории объекта культурного наследия федерального значения «Ансамбль усадьбы «Царицыно». М.: АО «Институт экологического проектирования и изысканий», 2019.

4. Оценка воздействия городской инфраструктуры и строительства на биоту / Е.Б. Таллер, М.В. Тихонова, А.В. Бузылев [и др.]. – Москва: Общество с ограниченной ответственностью «ДПК Пресс», 2021. – 102 с. – ISBN 978-5-91976-215-7. – EDN ETXKXA.

=====

Цитирование:

Боровик Е.А., Тихонова М.В., Бузылёв А.В. Изучение природных условий музея-заповедника «Царицыно» [Электрон. ресурс] // АгроЭкоИнфо: Электронный научно-производственный журнал. – 2023. – № 5. – Режим доступа: http://agroecoinfo.ru/STATYI/2023/5/st_522.pdf. DOI: <https://doi.org/10.51419/202135522>.